

Maßgeblich für die Einstufung als Kleinstunternehmen bzw. als ein kleines oder mittleres Unternehmen ist die Empfehlung der Kommission vom 6. Mai 2003 betreffend die Definition der Kleinstunternehmen sowie der kleinen und mittleren Unternehmen (ABl. der EU L 124/36 vom 20.05.2003), bzw. Anhang I der Verordnung (EU) Nr. 651/2014 vom 17. Juni 2014 (Allgemeine Gruppenfreistellungsverordnung,

ABl. der EU L 187/1 vom 26.06.2014) bzw. Anhang I der Verordnung (EU) Nr. 702/2014 vom 25. Juni 2014, (Agrar-Gruppenfreistellungsverordnung, ABl. der EU L 193/1 vom 1. Juli 2014).

Die Einstufung richtet sich nach Größenkriterien (siehe nachfolgend Punkt 1 – Mitarbeiteranzahl, Umsatz bzw. Bilanzsumme) und Beteiligungsverhältnissen (siehe Punkt 2).

1. Definition der KMU

Kleinstunternehmen sind Unternehmen, die

- weniger als 10 Mitarbeiter **und**
- einen Jahresumsatz **oder** eine Jahresbilanzsumme von höchstens 2 Mio. € haben.

Kleine Unternehmen sind Unternehmen, die

- weniger als 50 Mitarbeiter haben **und**
- einen Jahresumsatz **oder** eine Jahresbilanzsumme von höchstens 10 Mio. € haben.

Mittlere Unternehmen sind Unternehmen, die

- weniger als 250 Mitarbeiter **und**
- einen Jahresumsatz von höchstens 50 Mio. € **oder** eine Jahresbilanzsumme von höchstens 43 Mio. € haben.

Die Schwellenwerte beziehen sich auf den letzten durchgeführten Jahresabschluss. Bei einem neu gegründeten Unternehmen, das noch keinen Abschluss für einen vollständigen Rechnungszeitraum vorlegen kann, werden die Schwellenwerte im laufenden Geschäftsjahr nach Treu und Glauben geschätzt.

Das Antrag stellende Unternehmen erwirbt bzw. verliert den KMU-Status erst dann, wenn es in zwei aufeinanderfolgenden Geschäftsjahren die genannten Schwellenwerte unter- bzw. überschreitet. Beruht die Unter-/Überschreitung der Schwellenwerte jedoch auf einer Änderung der gesellschaftlichen Eigentumsverhältnisse durch Verkauf oder Erwerb von Kapitalanteilen am Antrag stellenden Unternehmen bzw. im Unternehmensverbund (verbundene Unternehmen und/oder Partnerunternehmen), so tritt der Erwerb bzw. Verlust des KMU-Status unmittelbar ein. In diesen Fällen sind die aktuellen Beteiligungsverhältnisse heranzuziehen.

Die Mitarbeiterzahl entspricht der Zahl der Jahresarbeits-einheiten (JAE), d. h. der Anzahl der während eines Jahres beschäftigten Vollzeitmitarbeiter.

Teilzeitbeschäftigte und Saisonarbeiter werden nur entsprechend ihres Anteils an den JAE berücksichtigt. Auszubildende sind nicht zu berücksichtigen.

In die Mitarbeiterzahl gehen ein: Lohn- und Gehaltsempfänger sowie für das Unternehmen tätige Personen, die in einem Unterordnungsverhältnis zu diesem stehen und nach nationalem Recht Arbeitnehmern gleichgestellt sind. Leiharbeiter sind sowohl bei dem Leiharbeitsunternehmen als Mitarbeiter zu berücksichtigen, da sie dort Lohn- und Gehaltsempfänger sind, als auch bei dem entleihenden Unternehmen, da sie dort als Arbeitnehmer in einem Unterordnungsverhältnis tätig sind. Zudem gehen auch mitarbeitende Eigentümer und Teilhaber, die eine regelmäßige Tätigkeit in dem Unternehmen ausüben und finanzielle Vorteile aus dem Unternehmen ziehen, in die Mitarbeiterzahl ein.

Ein Unternehmen ist kein KMU, wenn 25 % oder mehr seines Kapitals oder seiner Stimmrechte direkt oder indirekt von einer oder mehreren öffentlichen Stellen oder Körperschaften des öffentlichen Rechts einzeln oder gemeinsam kontrolliert werden, ausgenommen die unter Punkt 2 genannten Ausnahmekonstellationen bei „eigenständigen Unternehmen“.

Die Einhaltung der formalen Beurteilungskriterien darf weder zum Missbrauch noch zu einer Umgehung der KMU-Definition führen.

2. Definition der Unternehmenstypen

Verbundene Unternehmen (VU)

sind Unternehmen, die zumindest eine der folgenden Voraussetzungen erfüllen:

- Ein Unternehmen ist verpflichtet, einen konsolidierten Jahresabschluss zu erstellen;
- ein Unternehmen hält die Mehrheit (>50 %) der Stimmrechte der Aktionäre oder Gesellschafter eines anderen Unternehmens;
- ein Unternehmen ist berechtigt, die Mehrheit der Mitglieder des Verwaltungs-, Leitungs- oder Aufsichtsgremiums eines anderen Unternehmens zu bestellen oder abzuwählen;

- ein Unternehmen ist gemäß einem mit dem anderen Unternehmen abgeschlossenen Vertrag oder aufgrund einer Klausel in dessen Satzung berechtigt, einen beherrschenden Einfluss auf dieses Unternehmen auszuüben;
- ein Unternehmen, das Aktionär oder Gesellschafter eines anderen Unternehmens ist, übt gemäß einer mit anderen Aktionären oder Gesellschaftern dieses anderen Unternehmens getroffenen Vereinbarung die alleinige Kontrolle über die Mehrheit der Stimmrechte von dessen Aktionären oder Gesellschaftern aus.

Die genannten Voraussetzungen für den Status des verbundenen Unternehmens gelten in gleicher Weise bei der Umkehrung der genannten Beziehungen zwischen den betrachteten Unternehmen als erfüllt.

Unternehmen, die durch ein oder mehrere andere Unternehmen untereinander in einer der o. g. Beziehungen stehen, gelten ebenfalls als verbunden.

Unternehmen, die durch eine natürliche Person oder eine gemeinsam handelnde Gruppe natürlicher Personen miteinander in einer der o. g. Beziehungen stehen, gelten gleichermaßen als verbundene Unternehmen, sofern diese Unternehmen ganz oder teilweise in demselben Markt oder in benachbarten Märkten tätig sind.

Verwandtschaftliche Beziehungen zwischen einer oder mehreren verantwortlich handelnden Personen verschiedener Unternehmen oder eine verantwortlich handelnde Person in verschiedenen Unternehmen führen grundsätzlich ebenfalls zum Unternehmenstyp der VU für die relevanten Unternehmen, sofern diese Unternehmen auf denselben oder in benachbarten Märkten tätig sind. Verantwortlich handelnde Personen sind insbesondere Gesellschafter und Geschäftsführer.

Partnerunternehmen (PU)

sind Unternehmen, die allein oder gemeinsam mit einem oder mehreren verbundenen Unternehmen einen Anteil von 25 % bis einschließlich 50 % des Kapitals oder der Stimmrechte an einem anderen Unternehmen halten bzw. an denen Anteil(e) von 25 % bis einschließlich 50 % gehalten wird/werden.

Eigenständige Unternehmen

sind Unternehmen, die keine Anteile von 25 % oder mehr des Kapitals oder der Stimmrechte an einem anderen Unternehmen halten bzw. an denen keine Anteile von 25 % oder mehr gehalten werden.

Ein Unternehmen gilt jedoch weiterhin als eigenständig, auch wenn der Schwellenwert von 25 % erreicht oder überschritten wird, sofern es sich um folgende Kategorien von Anteilseignern handelt und unter der Bedingung, dass diese Anteilseigner nicht einzeln oder gemeinsam mit dem betroffenen Unternehmen verbunden sind:

- Staatliche Beteiligungsgesellschaften, Risikokapitalgesellschaften, natürliche Personen bzw. Gruppen natürlicher Personen, die regelmäßig im Bereich Risikokapitalinvestition tätig sind („Business Angels“) und die Eigenmittel in nicht börsennotierte Unternehmen investieren, sofern der Gesamtbetrag der Investition der genannten „Business Angels“ in das betroffene Unternehmen 1,25 Mio. € nicht überschreitet,
- Universitäten oder Forschungszentren ohne Gewinnzweck,
- institutionelle Anleger einschließlich regionale Entwicklungsfonds,
- autonome Gebietskörperschaften mit einem Jahreshaushalt von weniger als 10 Mio. € und weniger als 5.000 Einwohnern.

3. Prüfschema für KMU

Die Grundlage für die Einstufung als KMU bildet das in der Anlage 1 beigefügte Prüfschema.

Das Antrag stellende Unternehmen muss selbständig prüfen, ob es die Kriterien eines KMU erfüllt. **Liegen keine Verflechtungen mit anderen Unternehmen vor, handelt es sich um ein eigenständiges Unternehmen. Die entsprechenden Daten (Name/Bezeichnung/ Mitarbeiter/ Jahresumsatz/Bilanzsumme) sind in der KMU-Bewertung einzutragen.** Weitere Angaben sind nicht erforderlich.

Ist der Antragsteller kein eigenständiges Unternehmen, sind seine Beziehungen zu anderen Unternehmen (sowohl zur „Mutter“ als auch zur „Tochter“) zu berücksichtigen. Je nach Ausprägung dieser Beziehungen kann der Antragsteller den Status eines verbundenen und/oder Partnerunternehmens haben.

Hat der Antragsteller verbundene Unternehmen, so sind:

- diese verbundenen Unternehmen,
- verbundene Unternehmen dieser verbundenen Unternehmen sowie
- Partnerunternehmen aller verbundenen Unternehmen zu berücksichtigen. Weitere Beziehungen der Partnerunternehmen bleiben außer Acht.

Hat der Antragsteller Partnerunternehmen, so sind:

- diese Partnerunternehmen sowie
- die Verbundunternehmen der Partnerunternehmen zu berücksichtigen. Weitere mögliche Partnerunternehmen des verbundenen Unternehmens bleiben unberücksichtigt.

Das Prüfschema ist für jede direkte Beziehung zu durchlaufen.

4. Berechnungsschema bei verbundenen Unternehmen und/oder Partnerunternehmen

Die Grundlage für die Berechnung der Unternehmensgröße bildet das in der Anlage 2 beigefügte Berechnungsschema mit den Berechnungsbögen.

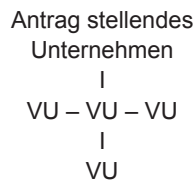
Ist das Antrag stellende Unternehmen ein Partnerunternehmen bzw. ein verbundenes Unternehmen, das keinen konsolidierten Jahresabschluss erstellt und auch nicht durch Konsolidierung in eine andere Bilanz einbezogen wird, sind die Daten dieses Unternehmens in den KMU-Berechnungsbogen (SAB Vordruck 60314-1) unter Pkt. 3.1 einzutragen.

Jede **direkte** Beziehung mit einem Anteil ab 25 % zu einem anderen Unternehmen ist **jeweils** in den Berechnungsbogen A und/oder den Berechnungsbogen B einzutragen.

KMU-Berechnungsbogen A (verbundene Unternehmen):

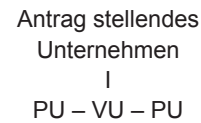
Im Berechnungsbogen A (SAB Vordruck 60314-1) sind Beziehungen, die direkt und/oder über natürliche Personen zustande kommen, anzugeben. Sowohl die Daten für dieses verbundene Unternehmen als auch die Daten für alle diesem Unternehmen nachgeschalteten verbundenen Unternehmen sind in voller Höhe zu berücksichtigen.

Mögliche Konstellation:



Die Daten für Partnerunternehmen der verbundenen Unternehmen sind quotaal in Höhe der Beteiligung anzugeben. Die Quote bestimmt sich nach Kapitalanteil oder Stimmrechtsanteil. Maßgebend ist der höhere Wert. Bei wechselseitigen Kapitalbeteiligungen wird der höhere dieser Anteile herangezogen.

Mögliche Konstellation:

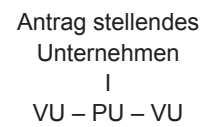


Wird ein konsolidierter Jahresabschluss erstellt, müssen die Angaben aus diesem Abschluss in den Berechnungsbogen übernommen werden.

KMU-Berechnungsbogen B (Partnerunternehmen):

Handelt es sich bei der direkten Beziehung um ein Partnerunternehmen, ist der Berechnungsbogen B (SAB Vordruck 60314-1) zu verwenden. Dabei sind die Daten des Partnerunternehmens quotaal in Höhe der Beteiligung anzusetzen. Für jedes mit dem Partnerunternehmen verbundene Unternehmen sind die Daten ebenfalls mit der Quote des Partnerunternehmens anzusetzen. Die Quote bestimmt sich nach Kapitalanteil oder Stimmrechtsanteil. Maßgebend ist der höhere Wert. Bei wechselseitigen Kapitalbeteiligungen wird der höhere dieser Anteile herangezogen.

Mögliche Konstellation:



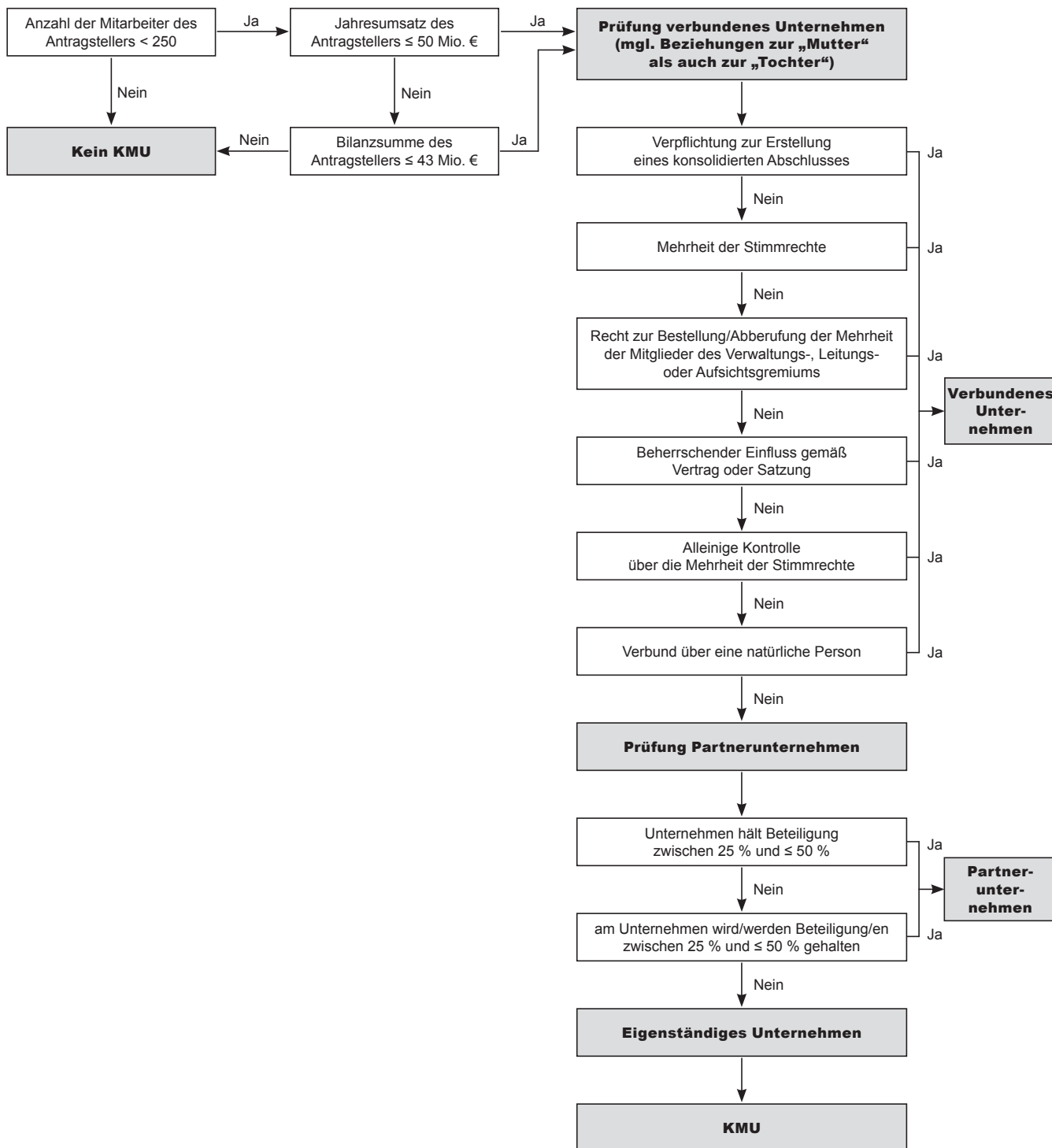
Wird ein konsolidierter Jahresabschluss erstellt, müssen die Angaben aus diesem Abschluss in den Berechnungsbogen übernommen werden.

5. Ergebnis

Das Antrag stellende Unternehmen ist ein KMU, wenn die Summe der Mitarbeiter insgesamt kleiner als 250 ist. Zudem darf die Summe der Jahresumsätze höchstens 50 Mio. € oder die addierten Bilanzsummen höchstens 43 Mio. € betragen.

Prüfschema für kleine und mittlere Unternehmen

Anlage 1



Berechnungsschema bei verbundenen und/oder Partnerunternehmen

Anlage 2

